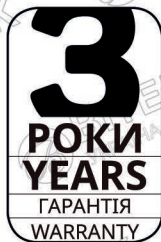




# БУКЛЕТ-ІНСТРУКЦІЯ

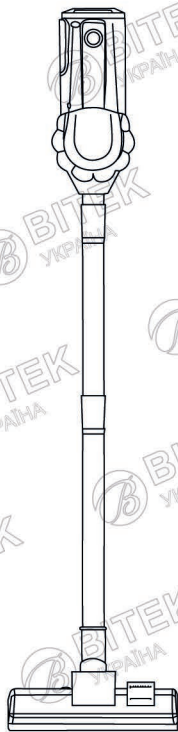
## INSTRUCTION BOOKLET



### *Пилосос вакуумний*

#### VACUUM CLEANER

**BT-8672**



## Зміст

Попередження.....	3
Назви частин.....	4
Технічні параметри.....	5
Акcesуари.....	5
Користування приладом.....	6
Монтаж приладу.....	6
Користування як пилососом.....	7
Користування як ручним пилососом.....	7
Очищення та обслуговування.....	8
Очищення від пилу.....	8
Очищення системи смітника.....	9
Вирішення проблем.....	10
Післяпродажне обслуговування.....	10

## ПОПЕРЕДЖЕННЯ

Щоб допомогти вам правильно використовувати цей виріб і захистити вас від непотрібних травм і втрати майна, будь ласка, уважно прочитайте цю інструкцію з експлуатації перед використанням.

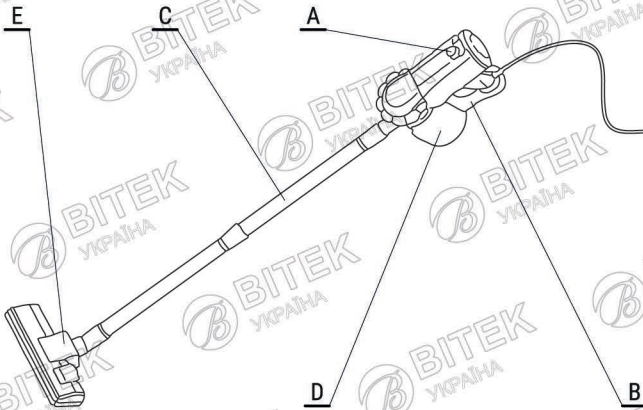
1. Цей продукт призначений лише для домашнього використання; це не для комерційного використання!
2. Відкривши коробку, уважно перевірте, чи кожна деталь у хорошому стані. Будь ласка, не використовуйте продукт і негайно зв'яжіться з дилером або сервісним центром, якщо щось бракує або зламано.
3. Будь ласка, збережіть інструкцію з експлуатації, гарантійний талон, рахунок-фактуру, упаковку тощо для майбутнього використання, зберігання чи ремонту.
4. Будь ласка, переконайтеся, що місцева потужність (В) знаходиться в межах номінального діапазону потужності.
5. Зарядний пристрій слід розміщувати на сухій поверхні, не залишати його без нагляду під час використовуючи.
6. Тримайте вилку замість шнура, щоб витягнути вилку з розетки тримайтеся подалі від джерел тепла, не торкайтеся вилки мокрими руками.
7. Цей продукт не є іграшкою, зберігайте його подалі від дітей. Особливу увагу слід приділяти, коли навколо граються діти.
8. Ніколи не використовуйте цей виріб для прибирання будь-якої рідини, високотемпературних речовин, дуже дрібних речовин (наприклад, тирса, гіпсовий порошок, цемент, зола, вугільний порошок), гострих речовин (наприклад, скло, скоби) та небезпечних речовин (наприклад, миючий засіб, розчинник), хімічна речовина (наприклад, кислота), легкозаймиста речовина (бензин, спирт) тощо.
9. Будь ласка, вимкніть живлення, перш ніж очистити виріб. Завжди використовуйте суху або злегка вологу м'яку тканину, не використовуйте спирт, бензол тощо.
10. Цей продукт не може стояти сам по собі, будь ласка, прикріпіть корпус продукту до тримача.
11. Не занурюйте виріб у воду, не залишайте та не використовуйте виріб поза домом!
12. Переконайтеся, що всі частини зібрано правильно. Не використовуйте цей продукт без фільтрації.
13. Не намагайтеся розібрати або відремонтувати цей виріб/зарядний пристрій самостійно, зверніться до професіоналів для будь-якого ремонту або заміни на оригінальні деталі/блок.
14. Будь ласка, переконайтеся, що продукти більше не можна використовувати, перш ніж викинути.
15. Зношені частини необхідно видалити з продукту для подальшої безпеки переробляти утилізацію.
16. Цей продукт не може використовуватися особами (включно з дітьми) з обмеженими фізичними, сенсорними чи розумовими здібностями або без досвіду та

знань, якщо вони не перебувають під наглядом або не отримали інструкцій щодо безпечного використання приладу та не розуміють пов'язаних з цим небезпек.

17. Цей продукт не призначений для будь-якого професійного та комерційного використання, будь-які пошкодження/наслідки, спричинені неправильним використанням або використанням без дотримання цієї інструкції, не покриваються гарантією.



#### НАЗВИ ЧАСТИН



A. Кнопка ввімкнення/вимкнення.

B. Ручка.

C. Трубка.

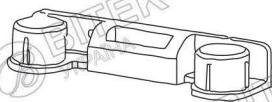
D. Відсік для пилу.

E. Щітка для підлоги.

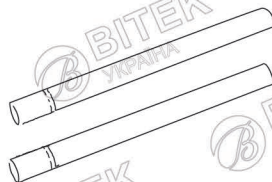
## ТЕХНІЧНІ ПАРАМЕТРИ

<b>Назва моделі</b>	Пилосос вакуумний ручний дротовий
<b>Модель</b>	BT-8672
<b>Номінальна напруга</b>	220–240 В ~
<b>Номінальна потужність</b>	1600 Вт
<b>Габаритні розміри виробу</b>	326x125x228 мм
<b>Маса</b>	2,0 кг
<b>Габаритні розміри пакування</b>	415x190x275 мм

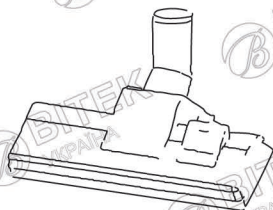
## АКСЕСУАРИ



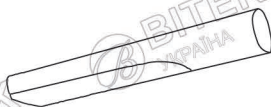
Настінне кріплення



З'єднувальна трубка



Щітка для підлоги

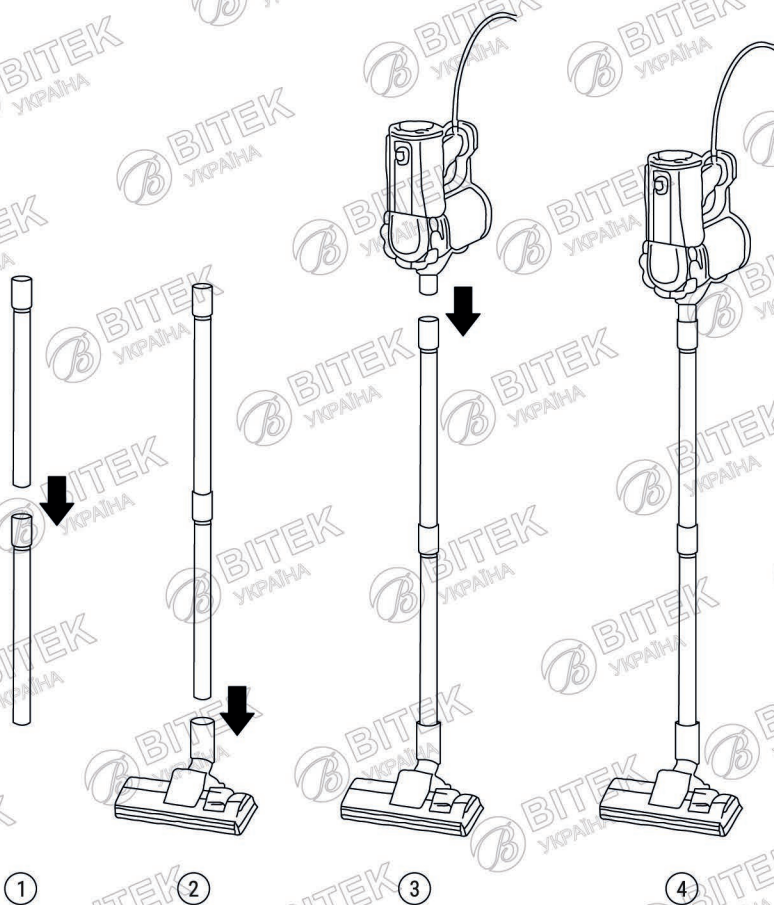


Плоска насадка



Овальна насадка

МОНТАЖ ПРИЛАДУ



1. З'єднайте дві трубки разом, як показано на малюнку.
2. З'єднайте зібрані трубки з щіткою для підлоги.
3. Вставте головний інтерфейс у з'єднувальну трубку відповідно до креслення та затягніть її (зверніть увагу на напрямок щітки).
4. Поставте зібрану машину та щітку для підлоги на стіну.

## КОРИСТУВАННЯ ЯК ПИЛОСОСОМ

1. Зніміть пилосос із стіни.
2. Вставте вилку в розетку з діапазоном номінальної напруги.
3. Увімкніть вимикач і увімкніть живлення.
4. Рухайтеся вперед-назад і починайте прибирання.

### Двопозиційна щітка для килима/підлоги

Поз. 1. Щетина витягнута  
(для твердих підлог)

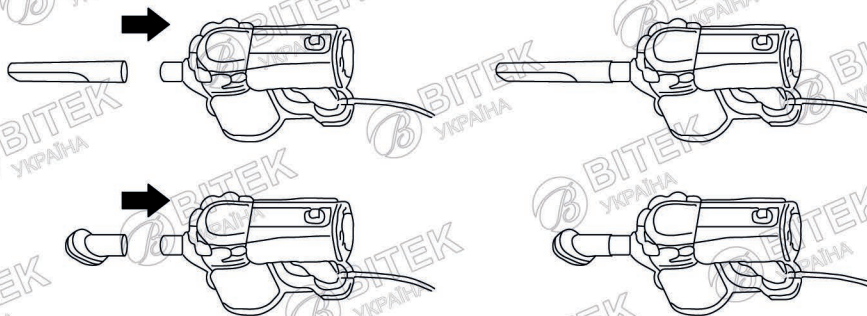


Поз. 2. Щетина втягнута  
(для килимів)



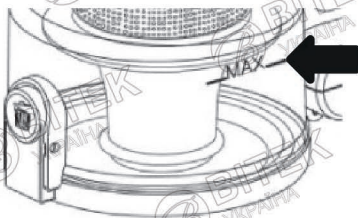
## КОРИСТУВАННЯ ЯК РУЧНИМ ПИЛОСОСОМ

1. Вставте вилку в розетку в діапазоні номінальної напруги.
2. Від'єднайте головний двигун від з'єднувальної труби (будь ласка, покладіть підлогу щітку та з'єднувальну трубку належним чином).
3. Виберіть відповідні аксесуари та вставте їх у всмоктувальний отвір ручного пилососа, як показано на малюнку.
4. Натисніть вимикач живлення, щоб почати очищення.

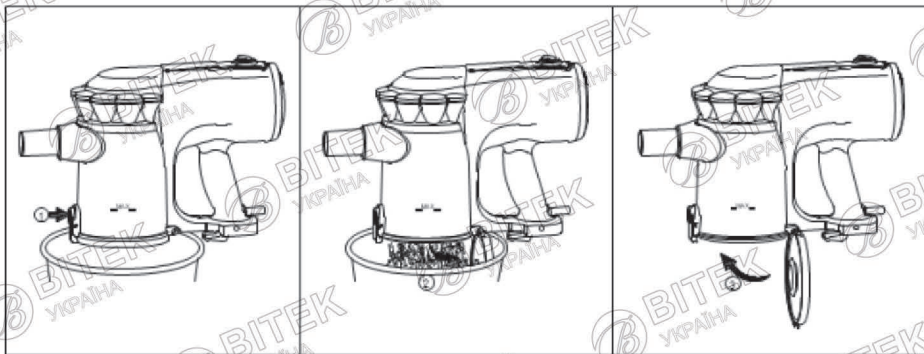


## ОЧИЩЕННЯ ВІД ПИЛУ

Увага: будь ласка, видаліть пил, коли він досягне рівня «MAX» на смітнику!



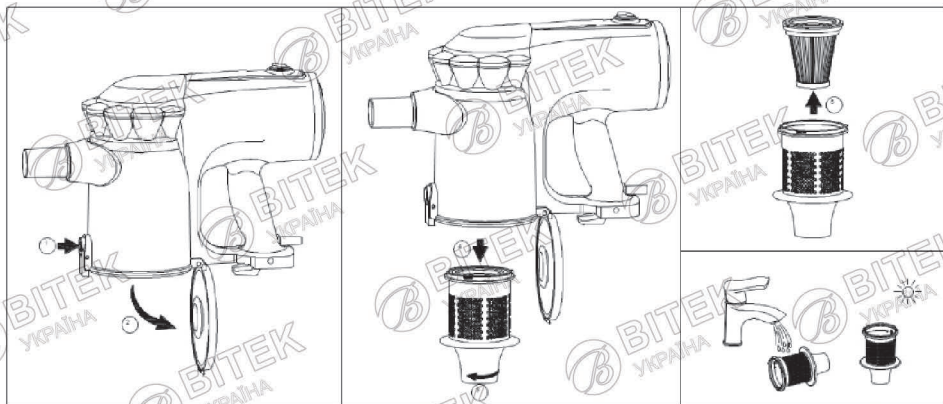
1. Вимкніть живлення та вийміть корпус.
2. Направте нижню частину пилозбірника пилососа на смітник і натисніть кнопку знизу пилозбірника.
3. Обережно струсіть, щоб видалити пил із смітника.
4. Закрийте та зафіксуйте нижню кришку.





## ОЧИЩЕННЯ СИСТЕМИ СМІТНИКА

Щоб максимізувати ефективність очищення, рекомендується очищати систему фільтрації після кожних 4–6 разів використання.



1. Увімкніть нижню частину контейнера для пилу та видаліть пил.
2. Вимкніть живлення, натисніть нижній вимикач.
3. Тримайте нижню частину вузла фільтра та повертайте його в напрямку, як показано на малюнку.
4. Зніміть металевий фільтр і блок фільтру вниз.
5. Очистіть фільтр та пилосбірник і висушіть їх.
6. Правильно зберіть усі частини у зворотному порядку.

**\*Неправильна збірка зменшить всмоктування і навіть пошкодить двигун!**

### Увага:

1. Перед складанням назад переконайтеся, що всі частини після очищення повністю сухі, інакше не використовуйте.
2. Відро для сміття недоступне для промивання водою. Щоб запобігти потраплянню рідини всередину приладу, відро можна протирати злегка вологою м'якою тканиною.
3. Фільтр є різновидом витратних матеріалів для пилососів, які не можна мити безпосередньо, інакше це значно знизить ефективність фільтрації.
4. Якщо фільтр не очищається протягом тривалого часу, це може спричинити закупорку повітроводу! Регулярно чистіть або замініть фільтр.

**Попередження: не використовуйте без встановленої системи фільтрів!**

## ВИРІШЕННЯ ПРОБЛЕМ

У процесі використання можуть виникнути кілька простих проблем, які можна вирішити за допомогою наступних методів.

Проблема	Можливі причини	Вирішення проблеми
Прилад не запускається	ослаблений штепсель відсутня напруга в розетці	перевірте штепсель спробуйте використати іншу розетку
Відсутнє всмоктування або слабе всмоктування	кошик заповнений пилом неправильно зібрано фільтр або пил заблокував фільтр заблоковано сопло та/або трубки	очистіть пил (стор. 8) знову зберіть фільтр або замініть фільтр (стор. 10) розблокуйте сопло

**Попередження: для вирішення інших проблем або заміни, завжди звертайтеся до вказаних фахівців, будь-який несанкціонований ремонт не покривається гарантією.**

## ПІСЛЯПРОДАЖНЕ ОБСЛУГОВУВАННЯ

Якщо у вас виникли проблеми, труднощі, сумніви щодо використання цього продукту, зверніться в наш відділ продажів.

Будь ласка, вкажіть своє ім'я, адресу, контактний номер, номер моделі, назву моделі та опис проблеми. Ми надамо наші послуги якнайшвидше.

### Гарантія післяпродажного обслуговування

1. Гарантійний талон: будь ласка, завжди зберігайте гарантійний талон і оригінал рахунку-фактури для майбутніх запитів або ремонту.
2. Будь ласка, наберіть номер гарячої лінії для будь-якої проблеми, яка не була вирішена після дії в інструкції «Вирішення проблем» і не була викликана комерційним або неналежним використанням.
3. Ремонт продуктів, гарантійний термін яких закінчився, буде платним.