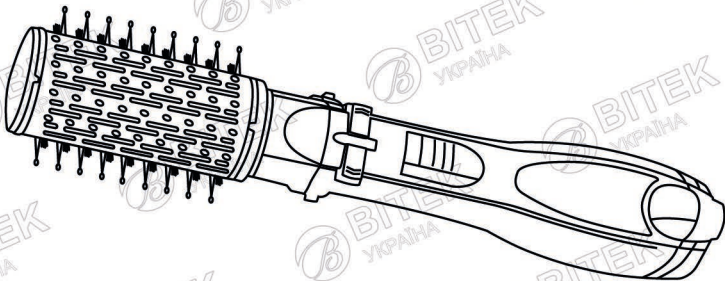


БУКЛЕТ-ІНСТРУКЦІЯ
INSTRUCTION BOOKLET

Фен-щітка для волосся 5 в 1
ROTATIVE BRUSH 5 IN 1

BT-416



Вітаємо, тепер у вас є фен-щітка для волосся 5 в 1 з високим стандартом ефективності та якості, що гарантує успіх у укладанні волосся.

Перед використанням уважно прочитайте інструкцію з використання, адже від неї залежить правильне функціонування Вашого пристрою та Ваша безпека.

ВАЖЛИВІ РЕКОМЕНДАЦІЇ ТА ПОПЕРЕДЖЕННЯ

Перш ніж підключати вилку до розетки, переконайтеся, що електрична напруга пристрою сумісна з місцевою електричною мережею.

Цей прилад виготовлено для побутових потреб. Його комерційне використання спричинить за собою втрата гарантії.

Виймайте вилку з електричної розетки щоразу, коли ви не використовуєте пристрій.

Щоб уникнути ураження електричним струмом, ніколи не користуйтеся пристроєм мокрими руками, не мочіть не занурюйте його у воду.

Щоб уникнути нещасних випадків, не дозволяйте дітям або людям, які не знайомі з інструкцією із застосування продукту.

Ніколи не перекривайте вхідний отвір для повітря під час роботи пристрою та очищайте його часто сухою тканиною, щоб видалити пил тощо.

Вимикайте прилад, коли потрібно перервати сушіння, навіть на короткий час.

Ніколи не обмотуйте шнур навколо пристрою, щоб не пошкодити його.

Якщо пристрій використовується у ванній кімнаті, від'єднайте його від мережі після використання, оскільки близькість до води становить ризик, навіть коли пристрій вимкнено.

Для додаткового захисту рекомендується встановити автоматичний вимикач типу DR з номінальним залишковим струмом не більше 30 мА в електричній мережі, що живить пристрій. Для отримання додаткової інформації зверніться до свого електрика.

УВАГА: не використовуйте прилад поблизу ванн, душів, тазів або контейнерів з водою.

Не використовуйте подовжувачі для збільшення довжини шнура.

Ніколи не дозволяйте шнуру вилки торкатися гарячих поверхонь.

Ніколи не закривайте вентиляційні отвори приладу та не ставте його на м'яку поверхню, таку як ліжка чи диван, де вентиляційні отвори можуть бути заблоковані. Тримайте отвори чистими від ворсу та іншого сміття.

Ніколи не пересувайте та не відключайте виріб, тягнучи за шнур.

Перш ніж прибрати пристрій, дайте йому повністю охолонути.

Ніколи не використовуйте виріб із пошкодженим шнуром. Якщо він не працює, віднесіть його до авторизованої служби технічної підтримки.

Щоб не втратити гарантію, уникнути технічних проблем і ризику нещасних випадків для користувача, не виконуйте ремонт і/або заміну деталей вдома. Якщо необхідно, віднесіть виріб до авторизованої служби технічної підтримки.

ПОПЕРЕДЖЕННЯ. Цей прилад не призначений для використання особами (включно з дітьми) з обмеженими фізичними, сенсорними чи розумовими здібностями або користувачами з недостатнім досвідом і знаннями, якщо вони не проінструктовані, пов'язані з використанням приладу або перебувають під наглядом відповідальної особи.

Рекомендується стежити за дітьми, щоб вони не гралися з пристроєм.

РЕГУЛЮВАННЯ ТЕМПЕРАТУРИ ТА ХОЛОДНОГО ПОВІТРЯ

Положення I («Холодне повітря»):	струмінь холодного повітря в кінці укладання забезпечує тривалий ефект (обертання можна активувати лише в режимі «гаряче повітря»)
Положення II:	середня температура
Положення III:	висока температура

ЯК ОЧИСТИТИ ФЕН-ЩІТКУ ДЛЯ ВОЛОССЯ 5 В 1

перед чищенням поверніть перемикач On/Off у положення Off і вийміть вилку з розетки дочекайтеся повного охолодження пристрою і почистіть м'якою сухою або злегка вологою тканиною, щоб не подряпати оздоблювальний матеріал на поверхнях ніколи не використовуйте сталеву вату, губки або будь-які чистячі чи абразивні матеріали, оскільки вони можуть пошкодити пристрій ніколи не занурюйте пристрій у воду

ГАРАНТІЇ

Специфікація терміну гарантії.

Цей продукт, належним чином запечатаний, має гарантію на період 3 (три) роки, виключно проти дефектів якості, які роблять його невідповідним або непридатним для регулярного використання, відрховуючи з дати покупки першим споживачем, за умови дотримання спеціальних умов і рекомендацій описані тут.

Гарантійний період, описаний вище, включає юридичну гарантію в 90 (дев'яносто) днів, належним чином встановлену в Нормі застосування до захисту прав споживачів, а також контрактну гарантію, надану виробником для простої щедрості. Договірна гарантія включає заміну деталей і роботу з ремонту дефектів, належним чином перевірених авторизованою станцією технічного обслуговування, яка вказана в цьому списку станцій технічної допомоги, за винятком тих, які піддаються природному зносу під час використання, старінню лакофарбового покриття або пластикових деталей. до поломки.

Щоб підтвердити цей період, споживач повинен надати першу копію рахунку-фактури або іншого еквівалентного документа, за умови, що він ідентифікує продукт.

Виключення юридичної та/або контрактної гарантії. Гарантія не поширюється на такі елементи:

Пошкодження продукту або його аксесуарів внаслідок нещасних випадків, неправильного поводження, поводження або неправильного та неналежного використання.

Деталі та аксесуари, які можуть ламатися або зношуватися під час використання, наприклад виготовлені з пластику та/або акрилових матеріалів, деталі з антипригар-

ним покриттям і скла.

03. Кабель штепсельної вилки не входить до договірної гарантії, яка надається виробником просто як щирість.

04. Встановлення виробу в електричну мережу, відмінну від зазначеної на виробі.

3. Місце, де необхідно використати гарантію.

01. Гарантійний ремонт має здійснюватися лише службою технічної підтримки виробника, належним чином призначеною виробником, яка використовуватиме спеціалізованих техніків та оригінальні запчастини, що гарантує виконане обслуговування.

02. Якщо виріб потребує гарантійного ремонту, його слід доставити до Центру технічної підтримки виробника, переліченого в цьому списку станцій технічної допомоги.

03. У місцях, де немає авторизованої технічної допомоги, витрати на транспортування товару здійснюються за рахунок споживача.

4. Припинення дії гарантії.

01. Не довіряйте ремонт виробу стороннім, неавторизованим особам або майстерням, не акредитованим виробником.

02. Якщо це станеться, гарантія буде негайно припинена.

03. Цей прилад розроблено виключно для домашнього використання. Його використання не для домашнього, промислового чи комерційного використання призведе до негайного припинення дії гарантії.

5. Важливі рекомендації та попередження.

01. Перед використанням цього продукту уважно прочитайте всі інструкції, що містяться в упаковці.

02. Переконайтеся, що електрична напруга пристрою відповідає напрузі вашої місцевої електричної мережі.

03. Тримайте виріб відключеним від електромережі, коли виріб буде проходити будь-який тип ремонту або технічного обслуговування.

04. Тримайте виріб відключеним від джерела живлення, якщо він не використовується або під час чищення.

05. Не використовуйте виріб, якщо кабель з вилкою або сама вилка пошкоджені. У цьому випадку зверніться до авторизованої служби технічної підтримки виробника.

06. Не вводьте жодних сторонніх предметів у власні функції виробу, особливо коли він працює, щоб уникнути аварій.

07. Ніколи не залишайте виріб увімкненим без нагляду.

08. Щоб уникнути нещасних випадків, не дозволяйте дітям або людям з обмеженими фізичними, розумовими або сенсорними здібностями, які не знайомі з інструкцією з використання або його характеристиками, користуватися виробом.

09. Щоб уникнути пошкодження, зберігайте виріб належним чином і чистим у місці, захищеному від погодних умов (дощ, вітер, вологість, сонячне світло тощо).

ОСОБЛИВОСТІ ТА ТЕХНІЧНІ ХАРАКТЕРИСТИКИ



Дифузор



Щітка-випрямляч



Кисть модельєр



Повітряна насадка

ЯК КОРИСТУВАТИСЯ ФЕНОМ-ЩІТКОЮ ДЛЯ ВОЛОССЯ 5 В 1

Після миття волосся шампунем висушіть їх рушником і обережно розчешіть гребінцем із широкими зубцями. М'яке розплутування запобігає посіченню кінчиків.

Завжди починайте розчісувати вологе волосся з кінчиків, поступово просуваючись угору.

Перед використанням обертової щітки переконайтеся, що електрична напруга пристрою відповідає напрузі розетки, яка буде використовуватися.

- Спочатку висушіть волосся за допомогою приладу без аксесуарів або з направляючою насадкою. Помістіть кнопку On/Off на одну з можливих температур (II = середня температура і III = висока температура). Направляйте повітря на волосся і робіть кругові рухи. Не направляйте повітря тільки в одну точку. Постійно переміщайте сушильну машину під час використання.
- Щоб додати зачісці більше об'єму, попередньо висушіть волосся, нахиливши голову вперед, щоб більше підняти коріння.
- Якщо ви віддаєте перевагу менший обсяг, тримайте голову прямо під час сушіння, спрямовуючи її потік повітря від коренів до кінчиків.



Цей продукт має керамічне покриття для ідеального ковзання та захисту волосся та іонну технологію, яка контролює статичну електрику та робить волосся блискучим і гладким.

АКСЕСУАРИ

Щоб вставити аксесуари в корпус пристрою, необхідно вирівняти аксесуар із корпусом і злегка натиснути, поки не почуєте клацання. Щоб зняти аксесуари, натисніть кнопки розблокування, розташовані з боків пристрою, і обережно потягніть.

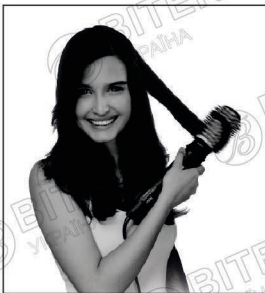
Якщо використовується обертання в один бік і, можливо, волосся застрягло в щітці, обертання потрібно змінити (повернути на інший бік), щоб волоски вивільнилися.



Для моделювання

Розділіть волосся на невеликі пасма. Підніміть пасма до маківки і закріпіть їх затисками. Проділі слід починати від потилиці вниз. Тримайте пасмо волосся під кутом 90° до голови. Проведіть пензлем по ділянці, повертаючи, але не повністю. Повторіть кілька разів, весь час рухаючи кистю від коренів до кінчиків. Продовжуйте зрізами на потилиці, а потім з боків. Завершіть зачіску верхніми пасмами.

Щітка працює в обох напрямках. Щоб автоматично завити волосся, натисніть кнопку в потрібному напрямку (праворуч або ліворуч) і утримуйте її під час сушіння. Створюйте бажаний ефект у приміщенні чи на вулиці. Щоб зупинити обертання, відпустіть кнопку.



Дифузор

Розмістіть аксесуар дифузор так, щоб прядки були всередині нього, але не здавлюючи їх, використовуйте високу температуру, просушіть кілька хвилин. Цей аксесуар робить кучеряве волосся більш чітким.



Гребінець для випрямлення

Одною рукою тримайте пасмо волосся, а іншою розташуйте гребінець біля коріння. Вставте гребінець у пасмо, щоб волосся проникло між керамічними зубцями. Посуньте гребінець до кінчиків, щоб він розгладив пасмо по всій довжині. Повторюйте процес, поки не отримаєте бажаний результат.



Пензель для моделювання

Розділіть волосся на невеликі пасма, виконуйте рухи у волоссі, як при розчісуванні, від коренів до кінчиків. Щетина забезпечує більший натяг для ідеального вирівнювання волосся.



Повітряна насадка

Розташуйте насадку, спрямовуючи потік повітря на ділянку, яку потрібно висушити. Тримайте сушильну машину в постійному русі під час використання. Направляюча насадка концентрує та направляє повітря, полегшуючи сушку та укладку.

