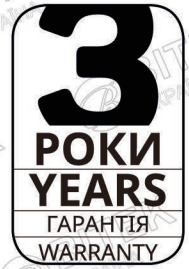




БУКЛЕТ-ІНСТРУКЦІЯ

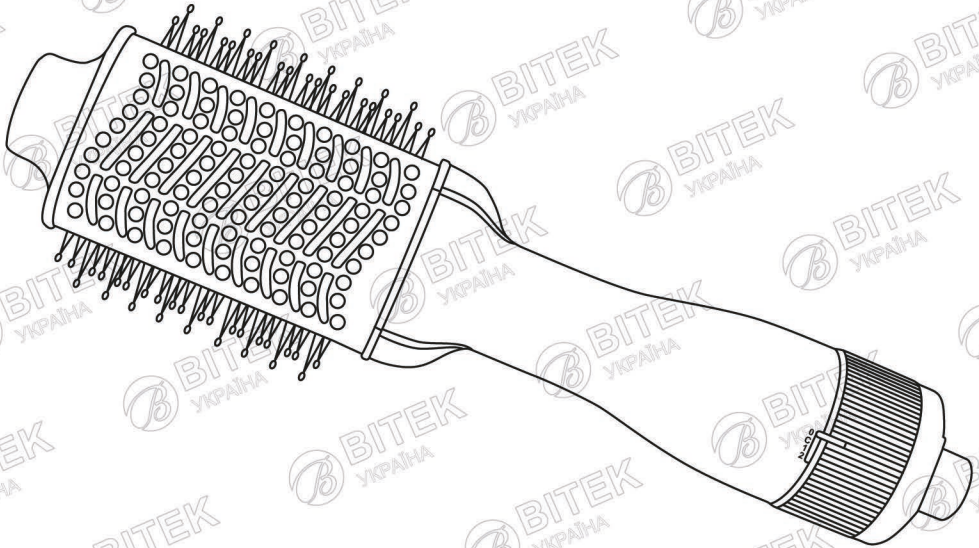
INSTRUCTION BOOKLET



Фен-щітка для волосся 3 в 1

HOT AIR BRUSH

BT-411G



EAC **UNIQUE DESIGN**

Дорогий клієнте!

Дякуємо, що придбали цей стайлер з гарячим повітрям.

Можливо, ви вже знайомі з використанням стайлера з гарячим повітрям, але знайдіть час, щоб прочитати ці інструкції. Вони розроблені, щоб ознайомити вас із функціями пристрою та гарантувати, що ви отримуєте найкраще від покупки. Безпека важлива. Ваша безпека та безпека інших важлива. Тому, будь ласка, переконайтеся, що ви прочитали інструкції з техніки безпеки, перш ніж використовувати цей стайлер з гарячим повітрям.

Інструкції з техніки безпеки

Перед першим використанням стайлера з гарячим повітрям прочитайте всі інструкції з техніки безпеки.

ПОПЕРЕДЖЕННЯ: ЦЕЙ СТАЙЛЕР З ГАРЯЧИМ ПОВІТРЯМ ПРАЦЮЄ ДО ВІД'ЄДНАННЯ ЖИВЛЕННЯ ВІД МЕРЕЖІ.

Щоб уникнути ризику ураження електричним струмом:

Не використовуйте цей прилад поблизу ванн, душів, раковин або інших посудин з водою.

Не використовуйте цей прилад поблизу води.

Повітряний шум, який випромінює прилад < 90 дБ(А).

Коли стайлер з гарячим повітрям використовується у ванній кімнаті, від'єднайте його від мережі після використання, оскільки поблизу є вода, яка становить небезпеку, навіть коли фен вимкнено.

Для додаткового захисту в електричному ланцюзі живлення рекомендується встановити пристрій захисного відключення (УЗО) з номінальним залишковим робочим струмом, що не перевищує 30 мА.

Цей прилад не призначений для використання особами (включно з дітьми) з обмеженими фізичними, сенсорними чи розумовими здібностями, або з браком досвіду та знань, якщо вони не перебувають під наглядом або не отримали інструкцій щодо використання приладу особою, відповідальною за їх безпеку. Слідкуйте за дітьми, щоб переконатися, що вони не граються з пристроєм.

Завжди вимикайте стайлер з гарячим повітрям після використання.

Не використовуйте та не зберігайте стайлер з гарячим повітрям у місцях, де він може контактувати з водою.

Якщо прилад впав у воду, **НЕГАЙНО ВИМКНІТЬ ЙОГО З РОЗЕТКИ**. Не тягніться рукою до води, поки не буде відключено живлення.

Цей стайлер з гарячим повітрям ніколи не можна залишати без нагляду, якщо його підключено до мережі.

Не тягніть і не обертайте шнур живлення навколо стайлера з гарячим повітрям.

Необхідний ретельний нагляд, коли цей прилад використовується дітьми або поблизу них.

Не використовуйте насадки, не рекомендовані виробником.

Ніколи не використовуйте стайлер з гарячим повітрям, якщо він має пошкоджений шнур чи вилку або якщо він упав у воду. Поверніть прилад до сервісного центру для перевірки та ремонту.

Тримайте шнур подалі від нагрітих поверхонь.

Ніколи не блокуйте вентиляційні отвори на задній панелі приладу та не ставте його на м'яку поверхню, де вентиляційні отвори вільні від пилу, волосся тощо. Не вставляйте жодних предметів у вентиляційні отвори.

Не використовуйте на вулиці або там, де використовуються аерозольні продукти.

Не направляйте гаряче повітря в очі.

Додатки можуть нагріватися під час використання. Будьте обережні під час поводження з ними.

Не кладіть стайлер з гарячим повітрям під час його роботи.

Перевірте, чи номінальна напруга цього приладу відповідає напрузі вашої мережі.

Важливо

Користувач не може замінити шнур живлення цього приладу. Якщо шнур живлення пошкоджено, його має замінити виробник, його сервісний агент або особа з аналогічною кваліфікацією, щоб уникнути небезпеки.

Міркування щодо безпеки

Розташуйте провід джерела живлення так, щоб на нього не могли наступити або затиснути предмети, покладені на нього або біля нього. Не використовуйте стайлер з гарячим повітрям у вологих або сирих умовах. Не допускайте намокання приладу, тобто потрапляння крапель або бризок, оскільки це може бути небезпечно.

Вентиляція

Щілини та отвори на приладі призначені для вентиляції. Не накривайте та не блокуйте їх, оскільки це може призвести до перегріву. **НІКОЛИ** не дозволяйте дітям що-небудь штовхати в отвори чи прорізи на стайлері з гарячим повітрям.

Огляд

- 1 - накінецьник
- 2 - щетина
- 3 - керамічний корпус, що нагрівається
- 4 - ручка
- 5 - перемикач 0-C-1-2



Технічні дані

Номінальна напруга (В)	220–240, АС
Номінальна частота (Гц)	50/60
Номінальна споживана потужність (Вт)	2200

Використання

Перед застосуванням

Обережно вийміть прилад із коробки. Ви можете зберегти упаковку для майбутнього використання.

В упаковці прилада має бути:

- фен-щітка
- посібник користувача

Прочитайте уважно ці інструкції.

Вмикання

Живлення від мережі.

Розмотайте кабель живлення, вставте вилку в розетку та увімкніть.

Встановіть перемикач увімк./вимк. на потрібні налаштування (Охолодження або 1 або 2).

Позиція 2 нагрівається сильніше, ніж позиція 1.

Вимкнення

Коли ви закінчите, встановіть перемикач On/Off у положення вимкнено (0).

Експлуатація. Посібник по стилю

Основи сушіння волосся

1. Вимийте волосся шампунем і кондиціонером. Ретельно промийте волосся. Промокніть волосся рушником, щоб видалити зайву вологу. Розділіть волосся на проділи. Використовуючи сушарку разом із щіткою для укладання, направляйте гаряче повітря на одну частину волосся. Плавню рухайте сушарку по кожній секції, щоб гаряче повітря проходило крізь волосся. Направте потік повітря на волосся, а не на шкіру голови.

2. Тримайте повітрязабірні отвори сушильної машини безперешкодними та вільними від волосся під час сушіння.

3. Щоб уникнути пересушування, не концентруйте тепло на одній ділянці протягом тривалого часу. Тримайте сушильну машину в русі під час укладки.

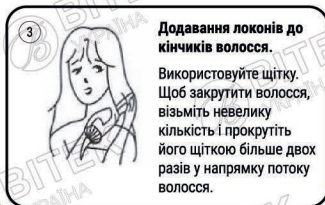
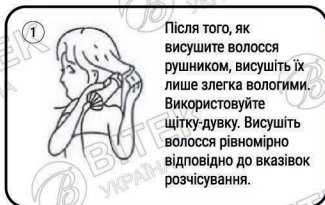
4. Для швидкого укладання змочіть волосся водою перед укладанням за допомогою

фена-щітки.

5. Використовуючи фен-щітку для створення кучерів і хвиль, висушіть волосся майже повністю на найтеплішому рівні, а потім завершіть укладання на нижчому рівні. Це задасть стиль вашому волоссю.

Цей фен-щітка використовуються при 220-240 В змінного струму.

Перед використанням перевірте напругу та тип штекера, які необхідні для вашого місця розташування. Переконайтеся, що вимикач живлення знаходиться в положенні ВИМКНЕНО, перш ніж вставляти вилку в розетку.



Допомога та поради

Важливо! Перш, ніж виконувати будь-які з наведених нижче дій, переконайтеся, що стайлер з гарячим повітрям від'єднано від електромережі.

Прибирання

Не використовуйте рідкі або аерозольні очисники.

Чистіть прилад м'якою вологою (не мокрою) тканиною.

Стайлер з гарячим повітрям не працює

1. Переконайтеся, що він підключений до основного джерела живлення та ввімкніть.
2. Переконайтеся, що кнопка ON/OFF увімкнена.
3. Перевірте запобіжник у вилці (див. електричну інформацію).

Якщо фен усе ще не працює належним чином, зверніться до авторизованого сервісного агента.

Утилізація



Це маркування вказує на те, що цей виріб не можна викидати разом з іншими побутовими відходами на території ЄС. Щоб запобігти можливій шкоді навколишньому середовищу чи здоров'ю людей через неконтрольовану утилізацію відходів, переробляйте їх відповідально, щоб сприяти сталому повторному використанню матеріальних ресурсів. Щоб повернути використаний пристрій, скористайтеся системами повернення та збору або зверніться до продавця, у якого було придбано продукт. Вони можуть взяти цей продукт на екологічно безпечну переробку.